



Platsbedömning luft

Detaljplan för spårväg i Engelbrekts- gatan mellan Södra Vägen och Skånegatan inom stadsdelarna Heden och Lorens- berg



Vybild österifrån mot utredningsområdet inringat i rött. Källa stadsbyggnadskontoret.

Framtagen av
Stadsbyggnadskontoret: Sabina Uzelac
Miljöförvaltningen: Erik Svensson

Platsbedömning luft
Detaljplan för spårväg i Engelbrektsgatan mellan Södra Vägen och Skånegatan inom stadsdelarna Heden och Lorensberg



Platsbeskrivning – platsens förutsättningar (SBK)

Platsen

Planens inriktning

Syftet med detaljplanen är att kunna möjliggöra spårväg och cykelbana på Engelbrektsgatan. Det främsta syftet är att skapa en spårvägsförbindelse mellan Södra Vägen och Skånegatan för att göra spårvagnsnätet mer robust och flexibel. Att ha en koppling i det aktuella läget är viktigt för att kunna leda om spårvagnstrafik vid genomförandet av flera framtida projekt i Göteborg bland annat ombyggnad av Drottningtorget, byggnation av Alléstråket och renovering av kanalmurarna.

Översiktsplan för Göteborg, antagen av kommunfullmäktige 2009-02-26, anger bebyggelseområde med grön- och rekreationsytor. Den aktuella sträckningen är ett utpekad stråk för spårvagn, lokalbana i Målbild Koll2035.

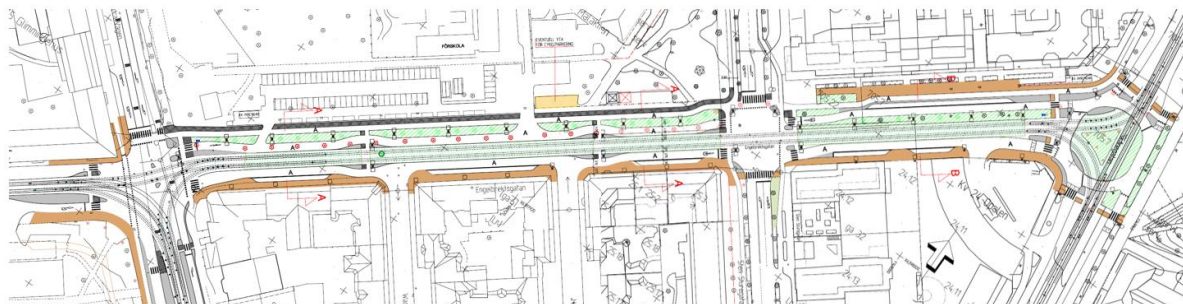
Beskrivning av platsen

Engelbrektsgatan med omgivning ligger i en äldre del av Göteborg och inom riksintresse för kulturmiljövården. Det berörda området ingår i bevarandeprogram 1990 och en angränsande fastighet är med i bevarandeprogrammet Moderna Göteborg. På delen av Engelbrektsgatan mellan Södra Vägen och Sten Sturegatan möter Hedens öppna rum stenstadens stadsfront. Öster om Sten Sturegatan mot Skånegatan har bebyggelsen och gaturummet en annan karaktär. Längs med den berörda delen av Engelbrektsgatan finns en trädallé. Gamla Allén och allén i Sten Sturegatan ansluter öster och väster om Heden. Den nya spåranläggningen och upprustning av gatumiljön i övrigt behöver utformnings- och materialmässigt anpassas på ett finkänsligt sätt till platsen och omgivningen. Söder om Engelbrektsgatan på den aktuella sträckan ligger delar av Lorensberg.

Norr om gatan ligger Hedens stora öppna ytor med fotbollsplaner och parkeringsplatser. Närmast gatan ligger parkeringsplatser och innan för dem små byggnader, en förskola med tillfälligt bygglov i baracker samt hotell Liseberg Heden.

För att möjliggöra utbyggnad av spårvägen i denna del av Engelbrektsgatan behöver en ny detaljplan tas fram. Byggnadsnämnden beslutade den 24 september 2019 om ett positivt planbesked och gav stadsbyggnadskontoret uppdrag att upprätta detaljplan. Stadsbyggnadskontoret arbetar med detaljplanen och denna platsbedömning är en del av underlag till detaljplanen.

Parallellt med planarbete tar trafikkontoret fram en genomförandestudie (GFS) som utreder förutsättningar, utmaningar och möjligheter kring genomförandet av projekt Engelbrektslänken och kommer vid sidan av detaljplanen att utgöra ett viktigt beslutsunderlag för kommande beslut om utbyggnad av spårvägen. I samband med detta arbete har ett trafikförslag tagits fram som vidare har bearbetats i arbetet med detaljplanen.



Karta som redovisar trafikförslag för ombyggnad av Engelbrektsgatan med en ny spårvägs-länk och ett nytt gång- och cykelstråk framtaget i arbetet med genomförandestudien (GFS).

Omkringliggande bebyggelse

Området består av stadskvarter med 5–7 våningar höga bostadshus i främst tegel. Öster om Sten Sturegatan är stadskaraktären mer storskalig. Vid korsningen med Skånegatan söder om Engelbrektsgatan ligger det 18 våningar höga hotell Scandic Opalen med parkeringsplatser, anslutningsgata, planteringar och infart till parkeringshus. I norr ligger ett stort bostadsområde ”Öster om Heden” med 10 våningar höga hus, parkeringsplatser, lokalkörbana, gångbanor i två nivåer samt trappor och planteringar mellan gångbanorna.



Stenstadens fasader längs med Engelbrektsgatan och bostadsområde Öster om Heden.

Topografin/utformning

Engelbrektsgatan är relativt platt med något högre höjder i korsningen Södra vägen/ Engelbrektsgatan. Engelbrektsgatan har en total bredd om ca 18 meter. Gångbanan på södra sidan varierar i bredd mellan 2,3 och 4,3 meter. Den på norra sidan är smalare och varierar mellan 1

Platsbedömning luft

Detaljplan för spårväg i Engelbrektsgatan mellan Södra Vägen och Skånegatan inom stadsdelarna Heden och Lorensberg



och 2,5 meters bredd. Körbanan är ca 10 meter bred och har ett genomgående körfält i vardera riktningen samt vänstersvängfält vid korsningen med Wadmansgatan, vid infarten till parkeringsplats i norr, vid korsningen med Sten Sturegatan och vid korsningen med Skånegatan. Vid korsningen med Sten Sturegatan finns även ett högersvängfält för trafik från öster som skall svänga norr ut på Sten Sturegatan. Korsningarna med Södra Vägen, Sten Sturegatan och Skånegatan är signalreglerade. Idag finns ingen cykelbana längs den aktuella sträckan av Engelbrektsgatan.

Utanför bostadsområdet ”Öster om Heden” finns en lokalkörbana och parkeringsplatser parallellt med Engelbrektsgatan. Här finns också en torglikande platsbildning intill korsningen med Sten Sturegatan. Bostadshuset ligger delvis på en lägre nivå än gatan här så det finns gångbanor på olika nivåer och trappor, ramper och stödmurar för att ta upp höjdskillnader.

Trafiksituationen

Engelbrektsgatan är huvudled. Från Södra Vägen och Engelbrektsgatan väster om Södra Vägen vägvisas trafik mot E6, E20, Centrum nord, Mässan, Scandinavium och Ullevi till att köra på Engelbrektsgatan. Från Skånegatan vägvisas trafik mot Sahlgrenska, Götaplatsen och Heden till Engelbrektsgatan. Även tung trafik med dessa målpunkter eller målpunkter längs Engelbrektsgatan väljer denna väg. Trafikanalyser bekräftar att en majoritet av fordonstrafiken som använder Engelbrektsgatan är genomfartstrafik i maxtimmarna. Den relativt täta fordonstrafiken gör det svårt för fotgängare som vill korsa gatan att hitta luckor som är nog långa.

Trafikmängder/fordonsrörelser

Senaste mätningar som är från 2013–2017 visar en ÅMVD i Engelbrektsgatan mellan Kungsportsavenyn och Skånegatan på mellan 9000 – 13000 passerande fordon. På gatan gäller bas hastigheten 50 km/h och 85-percentilen är uppmätt till 34 km/h år 2016. Andel tung trafik är uppmätt till mellan 6–8 %.

På Södra vägen som korsar planområdet är ÅMVD ca 7000 och andel tung trafik betydligt högre till följd av frekvent busstrafik. Skånegatan trafikeras av ca 14 000 fordon per vardagsdygn norr om Engelbrektsgatan. På de enkelriktade sidogatorna Wadmansgatan och Hedås-gatan har det uppmätts 500–1000 ÅVMD.

Detaljplanen innehåller ingen ökning i antal fordonsrörelser genom planområdet som följd av exploatering. 2023–2026 med Engelbrektslänken utbyggd är de årtal som bedöms som det scenariot med mest trafik i närliggande gatunät, både med avseende på vägtrafik och spårvagnstrafik. Spårvagnar i linjetrafik förväntas ledas om via Engelbrektslänken eftersom flera byggprojekt planeras att genomföras i city. Närmast i tid ligger ombyggnation av kanalmurarna. Även busstrafiken i Södra vägen utgör en betydande andel tung trafik.

Från år 2026 är planen att Västlänken och station Korsvägen ska stå klart. Trafikanalyser framtagna i samband med den detaljplanen¹, detaljplaner för Liseberg samt exploatering vid Ullevigatan visar att 2013/2014 års trafikmängder omfördelas så att det blir något lägre runt själva Korsvägen, men någon ökning i Engelbrektsgatan, men då med bibehållen kapacitet i Engelbrektsgatan. Ett scenario med utbyggd spårväg och således minskad kapacitet även i Engelbrektsgatan bedöms därför få lägre trafikmängder än scenariot 2023. Detta styrks även av en stadig minskning av fordonstrafik i Engelbrektsgatan de senaste 30 åren.

Platsbedömning luft

Detaljplan för spårväg i Engelbrektsgatan mellan Södra Vägen och Skånegatan inom stadsdelarna Heden och Lorensberg



Tillgänglighet kollektivtrafik

Den aktuella sträckan av Engelbrektskatan ligger mellan spårvagnsspåren på Södra Vägen där linje 4 och 5 går och spårvagnsspåren på Skånegatan där linje 2, 6, 8 och 13 går. I närområdet går också många bussar. Närmaste hållplatsen är Berzeligatan där spårvagn 4 och 5 samt bussarna Flygbussen, Grön, Röd, 50, 52, 86, 513, 753 och 758 stannar. Spårvagnarna längs Skånegatan stannar på hållplatserna Scandinavium och Ullevi Södra som båda ligger nära Engelbrektskatan.

Cykeltrafik

Cykelbanorna längs Södra Vägen och Skånegatan är i Göteborgs ”Cykelprogram för en nära storstad” utpekade som del av Göteborgs pendelcykelnät. Cykelbanorna längs Sten Sturegatan, Vasagatan / Bohusgatan och Berzeligatan är utpekade som en del i det övergripande cykelvägnätet. Engelbrektskatan på den aktuella sträckan utpekade inte som en del i det övergripande cykelvägnätet i den karta, se nedan som finns med i cykelprogrammet.



Cykelvägnät i anslutning till Engelbrektskatan. Utredningsområdet markerat. (karta från Göteborgs Cykelprogram för en nära storstad).

Planerade trafikåtgärder/P-tal

En särskild mobilitets- och parkeringsutredning ska genomföras. Eftersom det inte är ett exploateringsprojekt och inga byggnader ingår i detaljplanen används inte heller p-tal i den bemärkelsen. Däremot görs en konsekvensbedömning av tillgängligheten som följd av planerad förändring och vilka åtgärder som är relevanta utifrån trafikstrategin och mobilitet ur ett hälsoperspektiv.

Aktuella luftmiljöutredningar i närheten

Luftutredning Bohusgtan, Utredningsrapport 2014:03

Platsbedömning luft

Detaljplan för spårväg i Engelbrektskatan mellan Södra Vägen och Skånegatan inom stadsdelarna Heden och Lorensberg



Bedömning av risk för överskridande av MKN (MF)

Luftkvaliteten på platsen

Bedömningen ska innehålla en platspecifik bedömning av luftkvaliteten. Följande punkter ska undersökas och beskrivas för att få en helhetsbild av läget:

1. Uppmätta halter (om mätningar finns i området)
2. Relevanta beräkningar i närområdet (från de två senaste åren)
3. Hur platsens förutsättningar (topografi, bebyggelse m.m.) påverkar halterna

Bedömningen om situationen kan landa i:

1. MKN klaras
2. Oklart om MKN klaras
3. MKN klaras inte



Beräknade halter av 98-percentilen av kvävedioxidhalterna för år 2015 området kring Engelbrektsgratan.

Platsbedömning luft

Detaljplan för spårväg i Engelbrektsgratan mellan Södra Vägen och Skånegatan inom stadsdelarna Heden och Lorensberg



Enligt miljöförvaltningens översiktliga beräkningar och bedömning finns en betydande risk för att miljökvalitetsnormerna för kvävedioxid överskrids utmed den nya dragningen av spårvägen samt cykelbanan.

Enligt miljöförvaltningens tolkning innebär dock inte att gränsvärdena i MKN riskerar överskridas nödvändigtvis att planen bör avstyrkas. Det gäller under förutsättning att:

- i. Halterna på platsen inte kan antas vara väsentligt högre än vad de är vid de mätstationer för luftkvalitet i Göteborg där halterna är som högst. Staden är ålagd att ha mätningar vid representativa platser i staden och om MKN överskrids där måste åtgärdsprogram genomföras. Det är rimligt att anta att halterna generellt i staden kommer sjunka när de sjunker vid mätplatserna. Halterna på den aktuella platsen bör alltså vara sådana att de troligen kommer sjunka under miljökvalitetsnormernas gränsvärden när ett verkningsfullt åtgärdsprogram genomförs.
- ii. Detaljplanens genomförande inte alstrar nya överskridanden av MKN eller förvärrar befintliga överskridanden på platsen. Om planens genomförande bidrar till bättre luftmiljö lokalt än vad alternativa scenarier gör talar detta starkt till planens fördel.
- iii. Detaljplanens genomförande bidrar till minskade utsläpp av luftföroreningar i staden jämfört med alternativa scenarier. Det kan ske genom att människor får större tillgänglighet och närhet eller att fler resor genomförs utsläppsfritt.

Miljöförvaltningen bedömer att den aktuella planen har möjlighet att uppfylla dessa förutsättningar.

För resenärer på spårvagnen är förändringen i exponering på grund av den planerade spårdragningen svår att förutsäga noggrant, men den är inte troligt att den förändras drastiskt. Engelbrektsgatan har inte väsentligt högre halter än vad andra huvudgator i området har. Det är även svårt att förutsäga hur exponeringen kommer ändras för de som redan cyklar i nuläget, men ingen större effekt förväntas.

Om det tillkommer nya cyklister som cyklar på sträckan finns risk att deras exponering för luftföroreningar ökar, men högre andel resor med cykel ger bättre luftkvalitet vilket minskar den allmänna exponeringen.

I planarbetet bör därför stor vikt läggas på att planera cykel- och gångbanor samt hållplatslägen så att människor i minsta möjliga mån utifrån förutsättningarna exponeras för luftföroreningar.



Behov av fortsatta utredningar

Här svaras på om fortsatt utredning krävs och i så fall vilken typ av utredning som bör göras.

Bedömning och motivering kring vilken av följande typer av utredning som bör utföras i det fortsatta planarbetet:

1. **Nollalternativ (väljs om MF:s bedömning är att MKN sannolikt kan klaras på platsen).** Denna typ av utredning görs i första hand för att "friskriva" ett område från fortsatta utredningar.
2. **Utbyggnadsalternativ (väljs om MF:s bedömning är att MKN sannolikt överskrider på platsen).** Kräver mer komplicerade beräkningar.

Trots att det finns en betydande risk att halterna av kvävedioxid överskrider miljö kvalitetsnormerna bedömer miljöförvaltningen inte att en luftkvalitetsutredning behöver utföras. Detaljplanens ändamål att förbättra kollektiv- och cykeltrafiken bidrar positivt till minskade utsläpp av luftföroreningen både lokalt i området och i staden som helhet. Detaljplanen kommer inte bidra till högre halter lokalt och förväntas inte heller ge några större ökning av människors exponering för luftföroreningar.